

Programmes de Perception Visuelle/Appariement par Échantillon (VP-MTS)

Une collection exhaustive de 15 programmes structurés conçus pour développer la perception visuelle et les compétences d'appariement chez les élèves. Ces programmes progressent du suivi visuel de base à la reconnaissance de motifs complexes, offrant une approche systématique pour la construction de fondements cognitifs et moteurs essentiels.



Résumé du Programme

Les programmes de Perception Visuelle/Appariement par Échantillon (PV-AE) sont conçus pour développer systématiquement la discrimination visuelle, l'attention et les compétences cognitives. Chaque programme comprend des critères de maîtrise, des objectifs et des procédures d'enseignement spécifiques pour guider sa mise en œuvre.

PV/EM 1: Suivi d'objets en mouvement par le regard

PV/EM 2: Utilisation de la pince pour petits objets

PV/EM 3: Maintien de l'attention visuelle sur des matériaux préférés pendant une durée définie

PV/EM 4: Manipulation et organisation d'objets en petites séries (empiler, placer dans des conteneurs ou des supports)

PV/EM 5: Regroupement correct de paires d'éléments identiques

PV/EM 6: Appariement d'images ou d'objets identiques dans des matrices aléatoires

PV/EM 7: Classification d'éléments par couleur ou forme

PV/EM 8: Identification de correspondances exactes dans des matrices complexes avec des stimuli similaires

PV/EM 9: Établissement de correspondances entre stimuli non identiques dans des arrangements variés

PV/EM 10: Relier des objets 3D à leurs images 2D correspondantes

PV/EM 11: Reproduction spontanée d'actions graphomotrices observées

PV/EM 12: Généralisation de choix corrects entre stimuli non identiques dans des conceptions aléatoires

PV/EM 13: Réalisation d'activités structurées avec des matériaux manipulatifs (blocs, puzzles, etc.)

PV/EM 14: Regroupement d'éléments en catégories conceptuelles sans modèle visuel

PV/EM 15: Reconnaissance et extension de patterns et de séquences logiques

VP/MTS 1 – Suivi d'objets en mouvement par le regard

Critère de Maîtrise	L'apprenant suit un stimulus en mouvement du regard pendant plusieurs secondes, de manière constante sur plusieurs essais.
Objectif du Programme	Renforcer la coordination œil-environnement, en développant les compétences de suivi visuel et d'attention conjointe dans les contextes sociaux et académiques.
Stimulus Discriminatif (SD)	« Regarde ça ! » pendant que l'objet est en mouvement.
Comportement Cible	L'enfant suit visuellement la trajectoire du stimulus en mouvement.
Compétences Prérequis	Répond à son propre nom et est capable d'établir un bref contact visuel.

Procédure d'Enseignement

- Placez-vous face à l'apprenant.
- Utilisez un objet visuellement attrayant (par exemple, une petite lampe de poche, une balle transparente avec des paillettes, une petite voiture à remonter).
- Déplacez l'objet dans différentes directions, en faisant une courte pause.
- Observez si l'apprenant suit le mouvement du regard.

Commencez par des trajectoires horizontales simples

Introduisez des mouvements verticaux et diagonaux

Augmentez la vitesse et alternez entre des itinéraires courts et longs

Informations Additionnelles

Matériel Nécessaire	Objets visuels dynamiques : bulles, moulin à vent manuel, pointeur laser (sous surveillance).
Stratégies d'Incitation	Gestuelle : pointer dans la direction du mouvement. Verbale : « Regarde l'avion qui monte ! » Physique : ajuster doucement la position de la tête si nécessaire.
Plan de Renforcement	Renforçateurs variés : éloge social, accès bref à un jouet sonore ou permission de souffler des bulles.
Correction des Erreurs	Si l'enfant détourne le regard, arrêtez l'objet, tapotez doucement son épaule et répétez l'instruction sur un ton enthousiaste.
Notes Générales	Si l'apprenant montre de la frustration à ne pas pouvoir maintenir le regard, réduisez la vitesse ou utilisez des mouvements plus prévisibles avant de progresser.

VP/MTS 2 – Utilisation de la prise en pince pour les petits objets

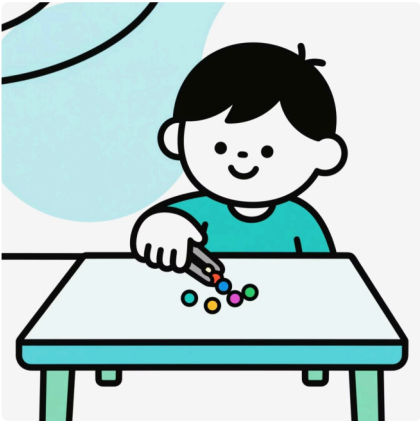
Critère de Maîtrise	L'apprenant utilise le pouce et l'index (avec le soutien du majeur si nécessaire) pour ramasser des petits objets de différentes formes.
Objectif du Programme	Renforcer la coordination motrice fine, essentielle pour l'écriture, l'utilisation des ustensiles et les compétences de la vie quotidienne.
Stimulus Discriminatif (SD)	"Ramasse ça."
Comportement Cible	L'enfant utilise une prise en pince pour saisir l'objet.

Procédure d'Enseignement

- Fournissez des petits objets sûrs (par exemple, des bouchons de bouteille, des petites boules de pâte à modeler, des grosses perles en plastique).
- Modélisez brièvement comment saisir.
- Encouragez les tentatives indépendantes.

Étapes d'Enseignement

1. Commencez avec des objets plus grands (par exemple, de gros galets).
2. Réduisez progressivement la taille de l'objet.
3. Alternez entre la main droite et la gauche.



Matériel Nécessaire	Éléments aux textures variées : boutons, morceaux de velcro, petits animaux en caoutchouc.
Stratégies d'Aide	Soutien main-sur-main initialement. Verbal : "Utilise seulement ces deux doigts." Visuel : montrez comment leurs pairs tiennent les objets.
Plan de Renforcement	Chaque succès donne accès à un "pot surprise" avec un petit jouet ou une courte chanson.
Procédures de Correction d'Erreurs	Si l'enfant utilise toute la paume, le thérapeute dit : "Essaie juste avec deux doigts", tout en fournissant un soutien physique partiel.
Notes Générales	Évitez les objets excessivement rigides ou lourds au début pour prévenir la fatigue et la perte de motivation.



Précision

Développe le contrôle précis nécessaire pour manipuler de petits objets



Pré-écriture

Construit les bases pour la prise du crayon et les compétences d'écriture



Vie Quotidienne

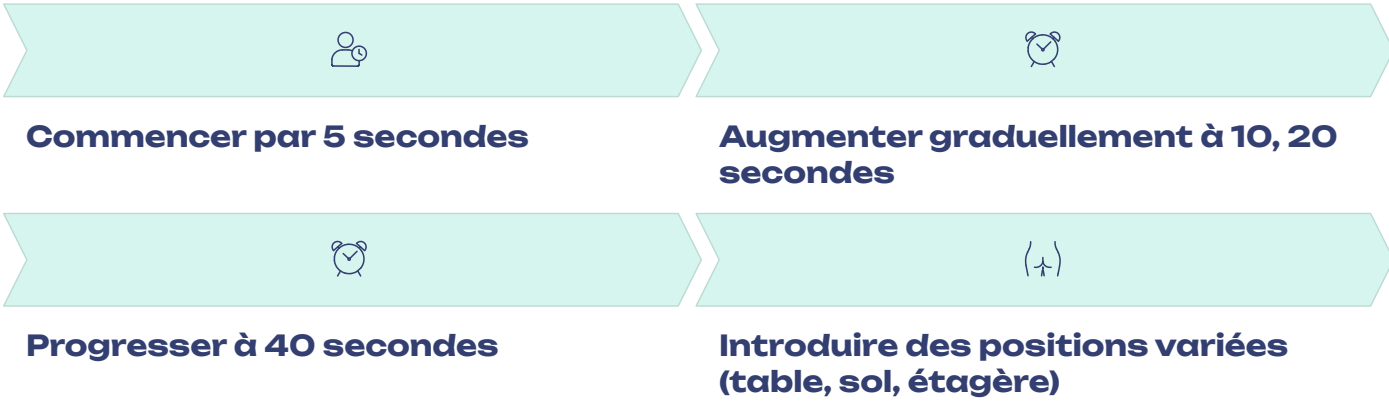
Soutient l'autonomie dans des tâches comme manger et s'habiller

VP/MTS 3 – Maintenir l'Attention Visuelle sur des Stimuli Préférés pendant une Durée Définie

Critère de Maîtrise	L'apprenant maintient son regard sur un stimulus préféré (livre, jouet ou activité lumineuse) pendant une période continue sans distraction.
Objectif du Programme	Prolonger la durée d'attention, essentielle pour l'apprentissage scolaire et les interactions sociales soutenues.
Stimulus Discriminatif (SD)	"Regarde ça un instant."
Comportement Cible	L'enfant maintient son attention visuelle pendant la durée spécifiée.

Procédure d'Enseignement

- Sélectionner un matériel très motivant.
- Le présenter directement devant l'apprenant et orienter son regard.
- Chronométrer des intervalles progressivement plus longs.



Matériel Nécessaire	Livres illustrés interactifs, jouets lumineux, applications visuelles pour tablettes.
Stratégies d'Aide	Gestuelle : pointer l'objet. Verbale : "Regarde comme ça brille ! " Environnementale : atténuer les distractions proches.
Plan de Renforcement	Éloge immédiat et accès à l'objet après avoir maintenu l'attention.
Procédures de Correction d'Erreurs	Si l'enfant détourne le regard avant l'intervalle établi, raccourcir la durée et renforcer même de petits progrès.
Notes Générales	Distinguer l'attention fonctionnelle de la fixation auto-stimulante (par exemple, regarder excessivement un objet d'intérêt restreint). Alternier les matériaux pour éviter les comportements stéréotypés.

VP/MTS 4 – Manipulation et Organisation d'Objets en Petits Ensembles

Critère de Maîtrise	L'apprenant place des objets dans des conteneurs, les empile ou les organise sur des supports de manière autonome et organisée.
Objectif du Programme	Développer la coordination motrice, l'organisation spatiale et les compétences de séquençage.
Stimulus Discriminatif (SD)	"Mets-le ici / Fais la tour."
Comportement Cible	L'enfant place, empile ou organise correctement les objets.

Procédure d'Enseignement

- Utiliser le chaînage arrière (laisser la tâche presque terminée pour que l'apprenant puisse la finir).
- Retirer le soutien progressivement jusqu'à l'indépendance.

Étapes d'Enseignement

1. Commencer avec une seule pièce.
2. Étendre à 3-4 éléments.
3. Introduire différents matériaux (anneaux, blocs, tasses).



Matériaux Nécessaires	Blocs de bois, anneaux en plastique, cuillères avec tasses.
Stratégies d'Incitation	Gestuelle : indiquer l'emplacement. Physique : guider la main doucement. Verbale : "Encore un !"
Plan de Renforcement	Renforcement différentiel : accès à des jouets à empiler ou félicitations spécifiques.
Procédures de Correction des Erreurs	Si l'enfant place le bloc incorrectement, le repositionner, modéliser à nouveau et l'inviter à réessayer.
Notes Générales	Varié les tâches (empiler, aligner, ranger) évite que la compétence ne se limite à un seul type de matériel.

Empilement

Construire des tours avec des blocs ou des tasses

Placement

Mettre des objets dans des conteneurs ou des emplacements spécifiques

Organisation

Organiser des éléments dans un ordre ou un motif spécifique

VP/MTS 5 – Apparier des Éléments Identiques

Critère de Maîtrise	L'apprenant identifie et apparie des objets ou des images qui sont exactement identiques.
Objectif du Programme	Promouvoir la discrimination visuelle fine et l'attention aux détails, compétences fondamentales pour l'apprentissage académique comme la lecture et les mathématiques.
Stimulus Discriminatif (SD)	"Trouve celui qui est pareil."
Comportement Cible	L'enfant regroupe correctement les paires identiques.

Procédure d'Enseignement

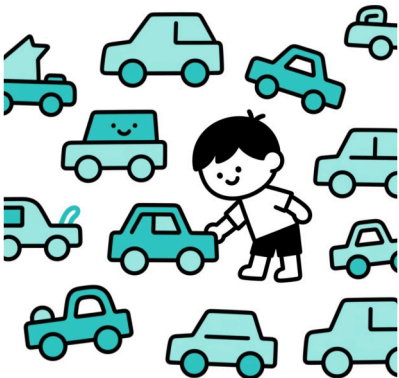
- Présenter un élément à l'apprenant.
- Offrir deux options ou plus sur la table.
- Demander à l'apprenant de placer l'élément à côté de sa paire identique.



Matériaux Nécessaires	Cartes avec des images d'animaux, pièces de jeu de mémoire, petits objets du quotidien (cuillère jouet, clé jouet, mini brosse).
Stratégies d'Aide	Gestuelle : indiquer la bonne paire. Verbale : "Lequel est pareil que celui-ci ?" Physique : guider doucement la main pendant les premiers essais.
Plan de Renforcement	Utiliser des éloges sociaux ("Excellent travail, tu as trouvé la paire !") et l'accès à une activité préférée de courte durée.
Procédures de Correction d'Erreurs	Si l'enfant place l'élément incorrectement, le thérapeute dit : "Ce n'est pas pareil, regarde à nouveau", et propose un autre essai avec une aide minimale.
Notes Générales	Pour les apprenants ayant des difficultés à remarquer les détails, varier la taille, la couleur et la position de l'élément avant d'augmenter la complexité.

VP/MTS 6 – Apparier des images ou des objets identiques dans des arrangements aléatoires

Critère de Maîtrise	L'apprenant localise et apparie correctement des stimuli identiques au sein d'un arrangement non structuré de plusieurs éléments.
Objectif du Programme	Renforcer la discrimination visuelle, l'attention focalisée et la capacité à gérer des environnements moins prévisibles.
Stimulus Discriminatif (SD)	"Trouve celui qui est identique."
Comportement Cible	L'enfant identifie et apparie des stimuli identiques même lorsqu'ils sont placés de manière irrégulière.



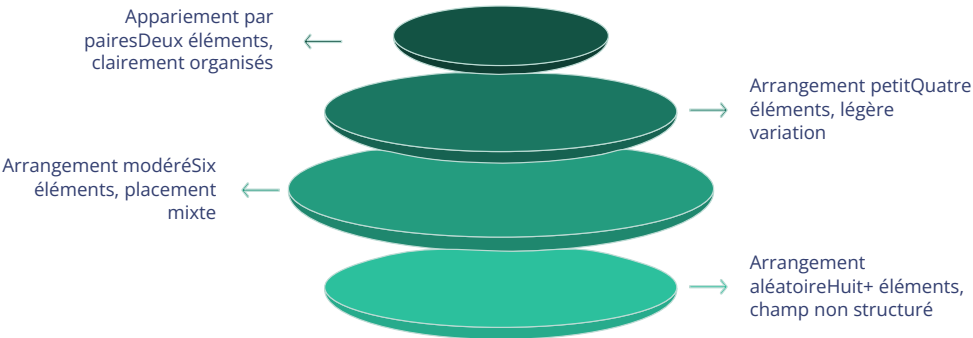
Procédure d'Enseignement

- Organisez les éléments dans un arrangement désordonné.
- Fournissez un élément modèle et demandez à l'apprenant de trouver sa paire.
- Augmentez progressivement le nombre de stimuli présentés.

Étapes d'Enseignement

1. Commencez avec 3 options.
2. Passez à 6.
3. Progressez vers des arrangements plus grands et variés.

Matériels Nécessaires	Cartes d'images de fruits, véhicules miniatures, blocs de couleurs identiques.
Stratégies d'Aide	Gestuelle: désigner subtilement le groupe correct. Verbale: "Regarde attentivement, lequel est exactement le même?" Physique: guider doucement la main uniquement lors des premiers essais.
Plan de Renforcement	Renforcement immédiat avec des éloges ("Tu l'as trouvé rapidement !") ou quelques secondes d'accès à une activité préférée.
Procédures de Correction d'Erreurs	Si l'enfant sélectionne incorrectement, le thérapeute modélise la comparaison correcte: "Regarde, c'est la même image. Vois-tu les détails ?" et lui donne une autre chance.
Notes Générales	Évitez les arrangements excessivement grands au début pour réduire la surcharge cognitive. Les augmentations progressives préviennent la frustration.

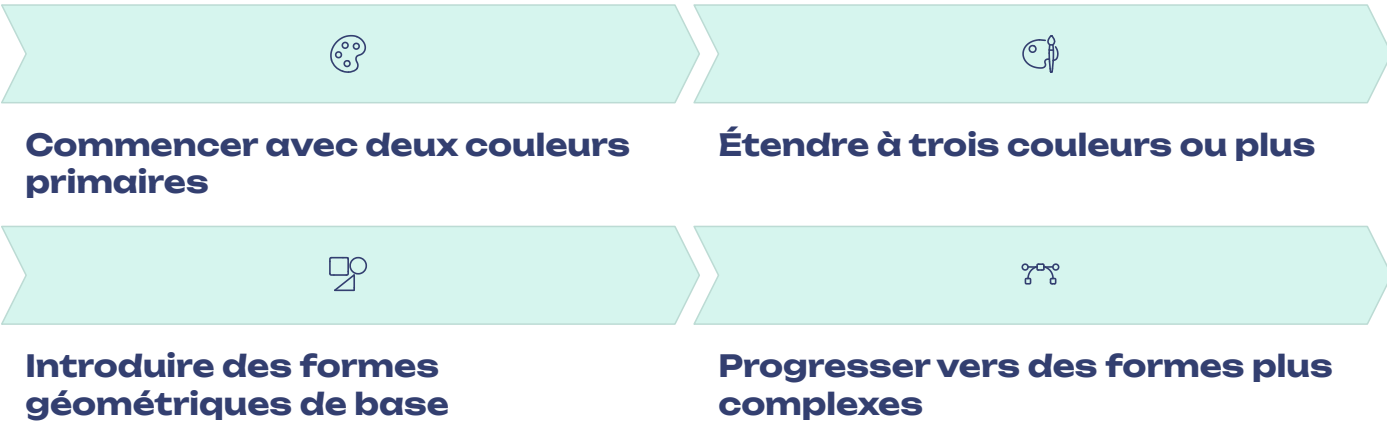


VP/MTS 7 – Classification d'Articles par Couleur ou Forme

Critère de Maîtrise	L'apprenant organise les matériaux selon la couleur ou la forme.
Objectif du Programme	Développer les compétences de catégorisation de base, essentielles pour la lecture précoce et les mathématiques.
Stimulus Discriminatif (SD)	"Mets chacun avec la même couleur."
Comportement Cible	L'enfant classe les objets par couleur ou par forme.

Procédure d'Enseignement

- Présenter des modèles visuels de couleurs ou de formes.
- Instruire l'apprenant à regrouper de nouveaux articles selon le critère.
- Varier les contextes et augmenter progressivement la quantité.



Matériaux Nécessaires	Gobelets en plastique de couleurs, pièces LEGO classées par forme, cartes de formes géométriques.
Stratégies d'Aide	Gestuelle : indiquer la pile correcte. Verbale : "Avec quoi va celui-ci ?" Visuelle : placer un échantillon dans le groupe correct comme modèle.
Plan de Renforcement	Fournir des renforçateurs basés sur le choix, comme laisser l'enfant jouer avec la catégorie complétée.
Procédures de Correction d'Erreurs	Si la classification est incorrecte, le thérapeute demande : "Regarde bien la couleur, est-ce la même ?" et permet la correction.
Notes Générales	Pour les apprenants ayant des difficultés à généraliser, varier les matériaux (vêtements, ustensiles, jouets).

VP/MTS 8 – Identification des Correspondances Exactes dans des Arrangements Complexes avec des Stimuli Similaires

Critère de Maîtrise	L'apprenant localise des paires identiques dans un arrangement plus grand contenant des distracteurs aux caractéristiques similaires.
Objectif du Programme	Renforcer la discrimination fine et l'attention visuelle soutenue dans des contextes plus stimulants.
Stimulus Discriminatif (SD)	"Montre-moi celui qui est exactement pareil."
Comportement Cible	L'enfant identifie correctement la correspondance identique malgré des distracteurs similaires.

Procédure d'Enseignement

- Présenter un arrangement de 5 à 8 éléments, avec au moins 3 stimuli similaires.
- Fournir un élément modèle.
- Demander à l'apprenant de trouver l'identique.

Étapes d'Enseignement

1. Commencer avec peu de distracteurs.
2. Augmenter progressivement la quantité et la similarité.
3. Progresser vers des arrangements complexes et denses.



Matériels Nécessaires	Cartes d'animaux de la même espèce dans différentes positions, ustensiles de cuisine de couleurs similaires, images de véhicules avec des différences mineures.
Stratégies d'Aide	Gestuelle : indiquer la zone avec la correspondance correcte. Verbale : "Avec lequel va celui-ci, regarde les détails, lequel est identique ?" Modélisation : démontrer la comparaison avec un exemple.
Plan de Renforcement	Fournir des éloges et un renforcement social, ainsi qu'un accès bref à une activité amusante (ex. appuyer sur une sonnette jouet).
Procédure de Correction des Erreurs	Si l'enfant choisit un stimulus similaire mais incorrect, souligner la différence : "Celui-ci est proche, mais regarde, ce détail correspond exactement au tien."
Notes Générales	Encourager les verbalisations sur les différences ("Celui-ci a une longue queue, celui-ci non") pour consolider l'apprentissage.

Appariement Exact
Trouver le duplicata précis parmi des options similaires

Focus sur les Détails
Remarquer de petites différences entre des éléments similaires

Gestion des Distracteurs
Maintenir la concentration malgré des stimuli similaires et concurrents

VP/MTS 9 – Appariement de Stimuli Non Identiques mais Liés

Critère de Maîtrise	L'apprenant apparie des stimuli qui ne sont pas identiques mais partagent des caractéristiques pertinentes.
Objectif du Programme	Développer la discrimination relationnelle, importante pour la compréhension d'images, de concepts et le raisonnement catégorique.
Stimulus Discriminatif (SD)	"Trouve celui qui est similaire."
Comportement Cible	L'enfant apparie des stimuli en se basant sur des caractéristiques partagées (fonction, couleur, forme), même s'ils ne sont pas identiques.

Procédure d'Enseignement

- Présenter un élément modèle.
- Fournir des éléments additionnels avec des caractéristiques partagées.
- Demander à l'apprenant de les appairer.

Commencer avec 3 éléments	Étendre à 5 éléments
Progresser à 8-10 éléments	Varier les contextes et les arrangements

Matériaux Nécessaires	Cuillère et fourchette, autobus et camion, ballon de football et de basketball, veste et t-shirt.
Stratégies d'Aide	Gestuelle : indiquer un élément similaire. Verbale : "Lequel est aussi utilisé pour manger ?" Visuelle : souligner la similitude (même couleur, même fonction).
Plan de Renforcement	Félicitations immédiates et opportunité de jouer avec la paire appariée.
Procédures de Correction d'Erreurs	Si l'appariement est incorrect, le thérapeute demande : "Qu'est-ce qu'on utilise d'autre pour manger ? Celui-ci sert-il aussi ?" et guide la correction.
Notes Générales	Ce programme élargit le vocabulaire fonctionnel. Encourager les verbalisations courtes lors de l'appariement ("La cuillère est aussi pour manger").

VP/MTS 10 – Associer des Objets 3D à leurs Images 2D Correspondantes

Critère de Maîtrise	L'apprenant associe correctement un objet réel à son image, et vice-versa.
Objectif du Programme	Promouvoir la généralisation à travers différentes représentations du même stimulus, essentielle pour la lecture et la compréhension du monde réel.
Stimulus Discriminatif (SD)	"Place l'objet avec l'image qui montre la même chose."
Comportement Cible	L'enfant associe un objet réel à son image correspondante.

Procédure d'Enseignement

- Fournir des objets concrets et des cartes avec des images correspondantes.
- Demander à l'apprenant d'associer le 3D au 2D.
- Augmenter progressivement le nombre d'éléments et de contextes.



Matériel Nécessaire	Clé jouet ↔ photo de clé, voiture jouet ↔ dessin de voiture, fruit réel ↔ carte illustrée.
Stratégies d'Incitation	Gestuelle : indiquer l'image correspondante. Physique : guider la main pour placer l'objet sur l'image. Verbale : "Où est l'image de cet objet ?"
Plan de Renforcement	Permettre un court jeu avec l'objet ou une interaction avec l'image, plus des éloges sociaux.
Procédures de Correction des Erreurs	Si l'association est incorrecte, le thérapeute repositionne l'objet près de l'image correcte et redemande avec un support gestuel.
Notes Générales	Étendre ce programme à des éléments fonctionnels quotidiens (ustensiles, vêtements, meubles) pour préparer l'utilisation pratique dans des environnements naturels.

VP/MTS 11 – Reproduction Spontanée d'Actions Graphomotrices Observées

Critère de Maîtrise	L'apprenant imite spontanément un aspect d'une activité graphomotrice démontrée par une autre personne.
Objectif du Programme	Renforcer la coordination visuo-motrice, soutenir le développement des compétences d'écriture et de dessin, et encourager l'apprentissage par observation et la copie dans des contextes sociaux.
Stimulus Discriminatif (SD)	"Fais comme moi."
Comportement Cible	L'enfant reproduit une action graphomotrice réalisée par le modèle.

Procédure d'Enseignement

- Le thérapeute fait une marque sur le papier (ligne, cercle, trait de couleur).
- Demander à l'apprenant de reproduire une marque similaire.
- Fournir un modelage physique si nécessaire.

Étapes d'Enseignement

1. Commencer par des marques simples (ligne droite).
2. Avancer vers des formes (cercles, croix).
3. Progresser vers des motifs plus complexes (zigzag, vagues).



Matériel Nécessaire	Gros crayons, crayons triangulaires, pinceaux, feuilles avec des modèles simples.
Stratégies d'Aide	Gestuelle : pointer la marque modèle. Verbale : "Essaie de faire comme je l'ai fait." Physique : soutien main sur main initialement.
Plan de Renforcement	Éloge immédiat et comparaison ("Regarde, le tien ressemble au mien !").
Procédures de Correction d'Erreurs	Si les marques ne correspondent pas, le thérapeute repositionne l'objet près de l'image correcte et l'indique à nouveau avec un soutien gestuel.
Notes Générales	Reconnaître toute approximation au début, même si elle est imparfaite, pour éviter le découragement.

Lignes Simples

Traits verticaux, horizontaux et diagonaux

Formes de Base

Cercles, carrés et croix

Motifs Complexes

Zigzags, vagues et spirales

Formes Combinées

Dessins simples combinant plusieurs éléments

VP/MTS 12 – Généralisation des Réponses Correctes Entre Stimuli Non Identiques dans des Arrangements Aléatoires

Critère de Maîtrise	L'apprenant identifie les similitudes pertinentes entre différents stimuli, même lorsqu'ils sont présentés dans un arrangement désorganisé.
Objectif du Programme	Promouvoir la flexibilité cognitive, la catégorisation et le raisonnement visuel dans des contextes moins structurés.
Stimulus Discriminatif (SD)	"Trouve celui qui ressemble."
Comportement Cible	L'enfant sélectionne l'élément le plus similaire au stimulus modèle, même s'il n'est pas identique.

Procédure d'Enseignement

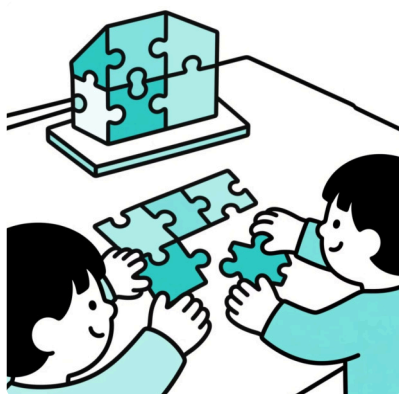
- Placer les éléments dans une disposition aléatoire.
- Fournir un stimulus modèle.
- Indiquer à l'apprenant de l'associer au plus similaire.



Matériel Nécessaire	Exemples : pomme ↔ poire, bus ↔ camion, chemise ↔ veste.
Stratégies d'Aide	Gestuelle : indiquer subtilement la catégorie correcte. Verbale : "Lequel de ceux-ci utilisons-nous aussi pour nous habiller ?" Visuelle : fournir des indices initiaux (par ex., couleur similaire).
Plan de Renforcement	Éloges, renforcement social et accès bref à l'élément.
Procédures de Correction des Erreurs	Si l'association ne correspond pas, le thérapeute demande : "Est-ce aussi pour manger ? Qu'est-ce qui pourrait fonctionner d'autre ?" et lui donne une autre chance.
Notes Générales	Aide à réduire la rigidité cognitive, en particulier pour les apprenants qui se limitent uniquement à la correspondance identique.

VP/MTS 13 – Compléter des Activités Structurées avec des Matériaux Manipulables

Critère de Maîtrise	L'apprenant complète des constructions ou des puzzles en organisant correctement les pièces jusqu'à obtenir le modèle final.
Objectif du Programme	Développer les compétences de résolution de problèmes, la coordination motrice fine et l'attention séquentielle.
Stimulus Discriminatif (SD)	"Termine la construction."
Comportement Cible	L'enfant place les pièces correctement, complétant l'activité.



Procédure d'Enseignement

- Fournir un puzzle ou une tour partiellement complétée.
- Indiquer à l'apprenant de terminer.
- Augmenter progressivement le nombre de pièces requises.

Étapes d'Enseignement

1. Commencer avec 2 pièces restantes.
2. Progresser à 4, puis 6, jusqu'à 8 ou plus.
3. Varier les modèles de construction (blocs, formes, puzzles).

Matériaux Nécessaires	Blocs de construction, puzzles simples, pièces de tableau géométrique.
Stratégies d'Aide	Gestuel : montrer où va la pièce. Verbal : "Regarde où il manque une pièce." Physique : guider la main vers la bonne position.
Plan de Renforcement	Éloges, applaudissements et accès au jeu terminé une fois l'activité achevée.
Procédures de Correction d'Erreurs	Si une pièce est mal placée, le thérapeute repositionne la pièce et invite l'apprenant à réessayer avec une aide plus claire.
Notes Générales	Varier les contextes (table, sol, activité de groupe) pour promouvoir la généralisation et éviter la restriction à un seul type de puzzle.

Puzzles

Encastrer des pièces dans un cadre pour compléter une image

Constructions avec des Blocs

Construire des structures selon un modèle

Tableaux de Motifs

Placer des chevilles ou des formes pour correspondre à un modèle

VP/MTS 14 – Regroupement d'Articles en Catégories Conceptuelles Sans Modèle Visuel

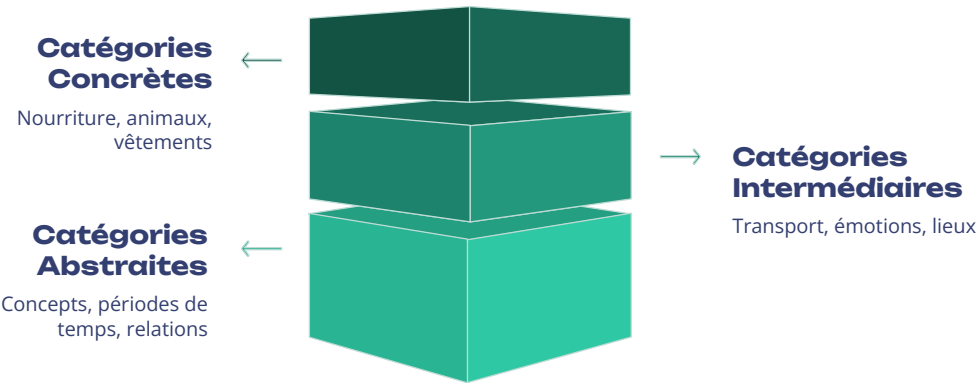
Critère de Maîtrise	L'apprenant organise différents articles dans les catégories correctes sans référence visuelle.
Objectif du Programme	Stimuler le raisonnement conceptuel et élargir le vocabulaire fonctionnel.
Stimulus Discriminatif (SD)	"Mets chacun dans le bon groupe."
Comportement Cible	L'enfant regroupe correctement les articles par catégorie.

Procédure d'Enseignement

- Fournir des cartes ou des objets de différentes catégories.
- Demander à l'apprenant de classer par catégorie (ex., vêtements, animaux, meubles).
- Élargir progressivement la variété et la complexité des catégories.



Matériaux Nécessaires	Cartes représentant la nourriture, les vêtements, les jouets, les lieux.
Stratégies d'Indication (Prompting)	Verbal : "Utilisons-nous cela pour manger ou pour nous habiller ?" Gestuel : rapprocher l'article de la bonne catégorie. Physique : guidage manuel uniquement lors des premières tentatives.
Plan de Renforcement	Louange sociale immédiate et opportunité de jouer avec le groupe complété.
Procédure de Correction des Erreurs	Si l'article est mal classé (ex., chien dans "meubles"), le thérapeute corrige : "Le chien n'est pas un meuble, c'est un animal. Où vont les animaux ?"
Notes Générales	L'introduction de catégories abstraites prépare les apprenants au contenu académique formel.



VP/MTS 15 – Reconnaissance et Extension de Motifs et Séquences

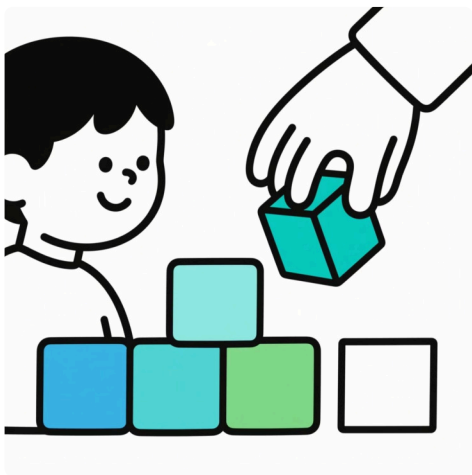
Critère de Maîtrise	L'apprenant identifie un motif dans une séquence et le complète correctement.
Objectif du Programme	Améliorer le raisonnement logique, la reconnaissance des régularités et la mémoire de travail.
Stimulus Discriminatif (SD)	"Qu'est-ce qui suit dans la séquence ?"
Comportement Cible	L'enfant complète correctement la séquence donnée.

Procédure d'Enseignement

- Présenter un motif simple (ex., ballon bleu, ballon rouge, ballon bleu, _).
- Demander à l'apprenant de le compléter.
- Augmenter progressivement la complexité.

Étapes d'Enseignement

1. Commencer par des séquences de 2 éléments.
2. Progresser à 3 et 4 éléments.
3. Introduire des variations avec des formes et des tailles.

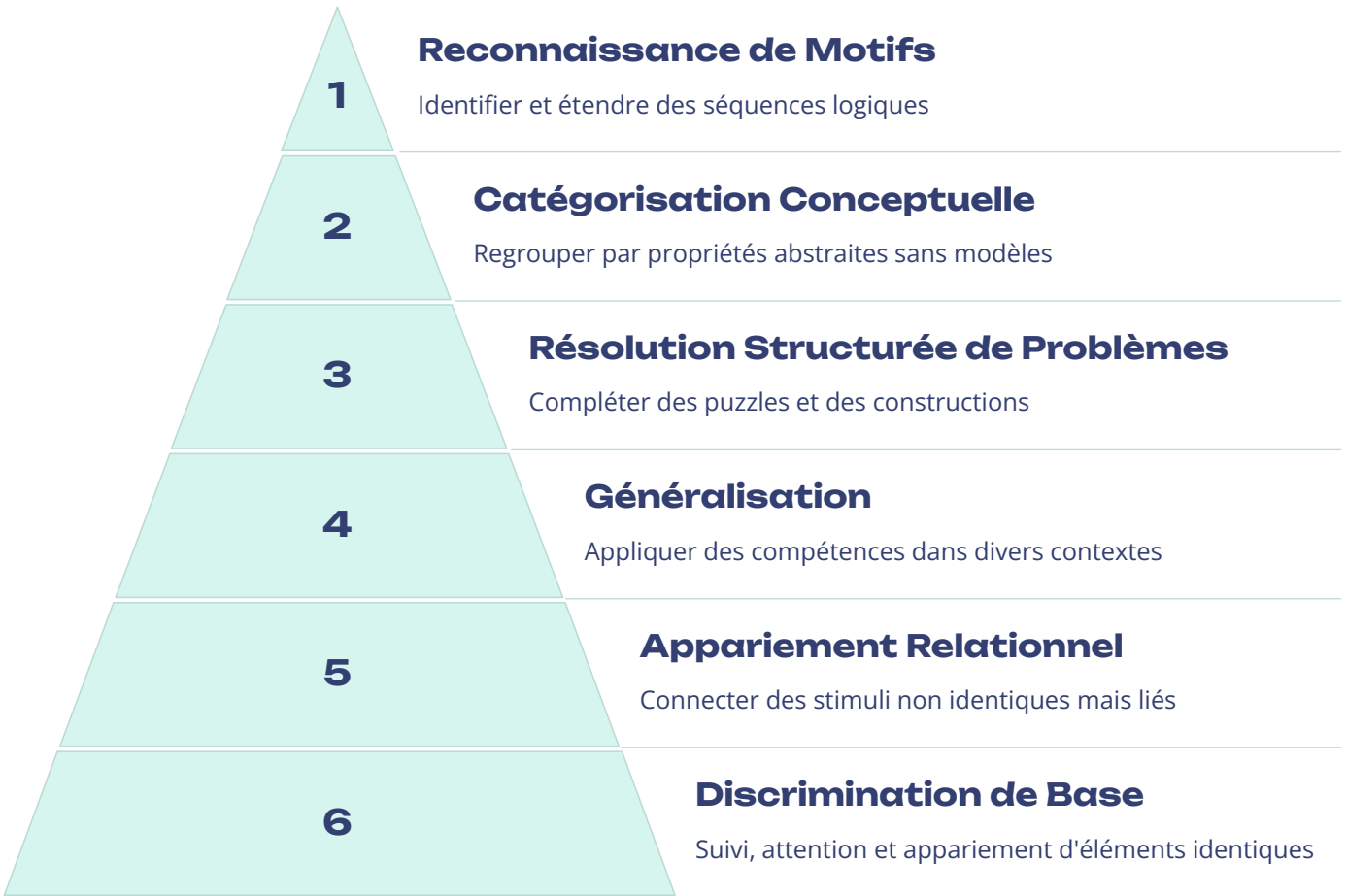


Matériel Nécessaire	Cartes de couleurs, blocs de formes, jouets basés sur des séries.
Stratégies d'Incitation (Aide)	Gestuelle : indiquer l'emplacement suivant dans la séquence. Verbale : "Lequel vient après le cercle ?" Physique : guider la main pendant les tentatives initiales.
Plan de Renforcement	Éloge social immédiat et accès à la séquence complétée comme un jeu.
Procédures de Correction d'Erreurs	Si l'emplacement est incorrect, le thérapeute demande : "Qu'est-ce qui se répète ? Lequel vient après ?" et donne une autre chance.
Notes Générales	En plus des motifs visuels, des séquences motrices (applaudir, lever les bras, taper du pied) peuvent être entraînées.

Alternance Simple (AB) Rouge-bleu-rouge-bleu	À Trois Éléments (ABC) Cercle-carré-triangle-cercle-carré-triangle	Motifs Complexes (AABB) Rouge-rouge-bleu-bleu-rouge-rouge-bleu-bleu

Progression du Développement des Compétences en Perception Visuelle

Les programmes VP/MTS suivent une séquence de développement qui s'appuie sur des compétences visuelles de base pour aboutir à des opérations cognitives complexes. Comprendre cette progression aide les professionnels à mettre en œuvre les programmes de manière efficace.



Cette structure hiérarchique garantit que les compétences fondamentales sont établies avant d'introduire des tâches plus complexes. Chaque niveau s'appuie sur des compétences précédemment maîtrisées, créant un cadre complet pour le développement de la perception visuelle.

Mise en œuvre des programmes VP/MTS : Considérations clés

Avant de commencer la mise en œuvre, tenez compte de ces facteurs importants :

Évaluation

Réalisez une évaluation approfondie des compétences actuelles en perception visuelle de l'apprenant afin de déterminer le point de départ approprié dans la séquence du programme.

Environnement

Créez un environnement sans distractions avec un éclairage et des sièges adéquats pour optimiser l'attention visuelle et les performances.

Matériel

Préparez une variété de matériel de haute qualité, adapté à l'âge, qui corresponde aux intérêts et au niveau de développement de l'apprenant.

Collecte de données

Établissez un système cohérent pour le suivi des progrès, incluant la fréquence des réponses correctes, les types de soutiens requis et la généralisation dans différents environnements.

Une mise en œuvre réussie exige une planification minutieuse, une application cohérente et une évaluation continue. En abordant ces considérations clés, les professionnels peuvent maximiser l'efficacité des programmes VP/MTS et favoriser des résultats d'apprentissage optimaux.

Adaptation des programmes VP/MTS aux différents profils d'apprentissage

Les programmes VP/MTS peuvent être modifiés pour s'adapter à diverses exigences d'apprentissage tout en conservant leurs objectifs fondamentaux.

Pour les élèves ayant des difficultés d'attention :

- Raccourcir les séances à 5-10 minutes initialement
- Utiliser des matériaux à contraste élevé et visuellement saisissants
- Intégrer des pauses de mouvement entre les essais
- Augmenter progressivement la durée à mesure que l'attention s'améliore

Pour les élèves ayant des difficultés motrices :

- Utiliser des matériaux plus grands et plus faciles à manipuler
- Fournir des surfaces stabilisatrices (tapis antidérapants)
- Envisager des outils adaptatifs si nécessaire
- Accorder un temps supplémentaire pour répondre

Pour les élèves ayant des difficultés de traitement visuel :

- Réduire la complexité visuelle initialement
- Augmenter le contraste entre les matériaux
- Utiliser des dispositions cohérentes et prévisibles
- Introduire progressivement des champs visuels plus complexes

Pour les élèves avancés :

- Combiner plusieurs programmes en activités intégrées
- Introduire des contraintes de temps pour développer la fluidité
- Créer des activités de généralisation dans des environnements naturels
- Ajouter des composantes de raisonnement verbal

Des adaptations réfléchies garantissent que tous les élèves peuvent accéder aux avantages des programmes VP/MTS, quels que soient leurs profils d'apprentissage individuels. Les principes fondamentaux restent cohérents tandis que les détails de la mise en œuvre sont personnalisés pour répondre à des besoins spécifiques.

Intégration des Compétences VP/MTS dans les Routines Quotidiennes

Pour une efficacité maximale, les compétences de perception visuelle doivent être pratiquées au-delà des sessions d'enseignement structurées et être intégrées dans les activités quotidiennes.

L'Heure des Repas

- Trier les ustensiles par type
- Associer les récipients alimentaires avec leurs couvercles
- Suivre des recettes visuelles illustrées
- Créer des motifs avec des aliments

S'Habiller

- Appairer les chaussettes
- Trier les vêtements par couleur
- Identifier l'avant/l'arrière des vêtements
- Séquencer les étapes pour s'habiller avec des images

Le Jeu

- Recherche d'objets similaires
- Jeux de mémoire avec des objets ménagers
- Construire des motifs avec des blocs
- Trier les jouets pendant le nettoyage

En intégrant la pratique de la perception visuelle dans les routines quotidiennes, les apprenants reçoivent davantage d'opportunités pour le développement et la généralisation des compétences. Cette approche aide également les soignants à comprendre comment soutenir les compétences de perception visuelle tout au long de la journée, et pas seulement pendant les sessions d'enseignement formelles.

Suivi des Progrès dans les Programmes de PV/MTS

La collecte cohérente de données est essentielle pour suivre les progrès et prendre des décisions éclairées concernant les ajustements du programme.

Type de Donnée	Méthode de Collecte	Fréquence	Objectif
Précision	Pourcentage de réponses correctes	Chaque session	Déterminer le niveau de maîtrise
Indépendance	Niveau d'aide requis	Chaque session	Suivre les progrès vers l'autonomie
Généralisation	Performance dans différents environnements/matéri aux	Hebdomadaire	Assurer le transfert des compétences
Maintien	Sondages périodiques des compétences maîtrisées	Mensuel	Vérifier la rétention au fil du temps

Graphiques Visuels de Progrès

Créez des représentations visuelles des progrès que l'apprenant peut comprendre et célébrer.

Suivi Numérique

Considérez les applications ou les outils numériques qui optimisent la collecte de données et génèrent des rapports de progrès.

Communication d'Équipe

Partagez les données de manière cohérente avec tous les membres de l'équipe pour assurer une mise en œuvre coordonnée.

Un suivi efficace des progrès permet aux professionnels de prendre des décisions basées sur les données concernant le moment d'avancer vers des programmes plus complexes, le moment de fournir une pratique supplémentaire et la manière d'adapter l'instruction pour maximiser les résultats d'apprentissage.

Défis Courants et Solutions dans la Mise en Œuvre des Programmes VP/MTS

Anticiper les obstacles potentiels et avoir des stratégies prêtes peut aider à assurer une mise en œuvre fluide du programme.

Défi	Solution
L'apprenant perd rapidement son intérêt	Alterner fréquemment les matériaux, intégrer les intérêts spécifiques, utiliser des sessions plus courtes avec un renforcement accru.
Difficulté à faire la transition entre les programmes	Créer des périodes de chevauchement où le programme maîtrisé et le nouveau sont pratiqués, en changeant progressivement l'accent.
Compétences qui ne se généralisent pas à l'environnement naturel	Pratiquer dans des environnements multiples, varier les matériaux, impliquer les pairs et la famille dans les opportunités de pratique.
Régression des compétences précédemment maîtrisées	Planifier des sessions de maintien régulières, intégrer des opportunités de révision dans de nouveaux programmes, créer des rappels visuels.
Performance inconsistante entre les sessions	Vérifier les variables environnementales (heure de la journée, faim, fatigue), assurer une mise en œuvre cohérente, considérer les facteurs médicaux.

En abordant proactivement ces défis courants, les professionnels peuvent maintenir l'élan dans les programmes VP/MTS et s'assurer que les apprenants continuent de progresser même lorsque des difficultés surviennent.

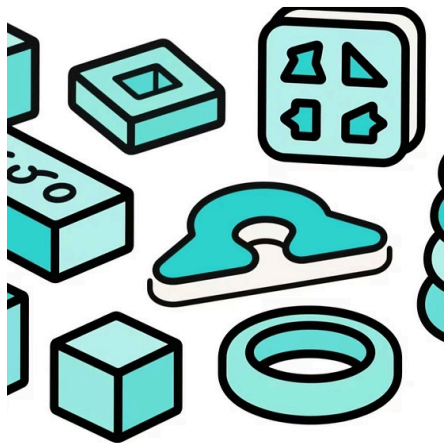
Matériaux et Ressources pour les Programmes VP/MTS

Disposer des matériaux appropriés et disponibles est essentiel pour la mise en œuvre efficace des programmes VP/MTS.



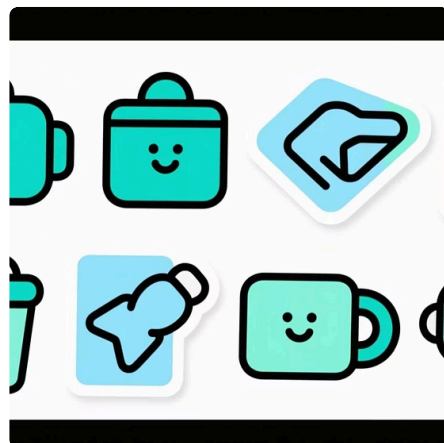
Cartes de Discrimination Visuelle

Ensembles de cartes avec des images identiques et similaires pour les activités d'appariement.



Matériaux Manipulables

Blocs, trieurs de formes, jouets empilables et puzzles pour les activités de construction.



Ensembles d'Objets Réels

Articles du quotidien avec leurs cartes illustrées correspondantes pour l'appariement du 3D au 2D.

Ressources Supplémentaires :

- Outils de dessin et d'écriture (crayons gras, crayons triangulaires, pinceaux)
- Conteneurs de tri (récipients colorés, plateaux à compartiments)
- Minuteurs visuels pour le suivi de la durée d'attention
- Fiches d'enregistrement de données personnalisées pour chaque programme
- Systèmes de rangement pour garder les matériaux organisés et accessibles

Investir dans des matériaux durables et de haute qualité garantit que les programmes VP/MTS peuvent être mis en œuvre de manière cohérente et efficace dans le temps. De nombreux matériaux peuvent être utilisés dans plusieurs programmes, ce qui en fait des ressources rentables pour un entraînement complet de la perception visuelle.

Le Rôle du Renforcement dans les Programmes VP/MTS

Le renforcement stratégique est crucial pour maintenir la motivation et construire des associations positives avec les activités de perception visuelle.

Principes du Renforcement Efficace :

- **Immédiateté** : Fournissez un renforcement immédiatement après le comportement cible
- **Spécificité** : Connectez clairement le renforcement au comportement exact qui est renforcé
- **Variété** : Utilisez différents types de renforçateurs pour éviter la satiété
- **Individualisation** : Sélectionnez les renforçateurs en fonction des préférences de l'apprenant
- **Estompage** : Réduisez progressivement le renforcement externe à mesure que la motivation intrinsèque se développe



Types de Renforçateurs :

- **Sociaux** : Éloges, high-fives, sourires
- **Basés sur des activités** : Accès bref à des jeux ou des activités préférées
- **Tangibles** : Autocollants, jetons, petits jouets (utilisés avec modération)
- **Naturels** : La satisfaction de terminer la tâche elle-même

Programmes de Renforcement

Commencez par un renforcement continu pour les nouvelles compétences, puis passez progressivement à des programmes intermittents à mesure que la compétence augmente.

Évaluations des Préférences

Réalisez des évaluations régulières pour identifier les préférences actuelles, car celles-ci peuvent changer avec le temps.

Systèmes de Jetons

Pour les apprenants plus âgés, envisagez de mettre en œuvre des économies de jetons qui permettent un renforcement différé.

Les stratégies de renforcement bien pensées augmentent non seulement la motivation, mais aident également à construire des associations positives avec les activités d'apprentissage, favorisant un engagement à long terme avec les tâches de perception visuelle.

Promouvoir la généralisation dans les programmes VP/MTS

La généralisation – la capacité d'appliquer les compétences apprises dans différents environnements, avec divers matériaux et personnes – est essentielle pour des résultats d'apprentissage significatifs.

Varier les matériaux

Utiliser différents objets, images et supports pour la même compétence

Contextes naturels

Intégrer la pratique dans les activités quotidiennes



Changer d'environnements

Pratiquer dans différents lieux et contextes

Multiples personnes

Impliquer divers instructeurs, pairs et membres de la famille

Instructions différentes

Utiliser des formulations variées pour la même tâche

Stratégies pour améliorer la généralisation :

- **Planifier la généralisation** dès le début, et non comme une réflexion après coup
- Enseigner explicitement comment la compétence s'applique dans différents contextes
- Introduire les variations progressivement tout en maintenant le succès
- Célébrer et renforcer les applications spontanées des compétences
- Impliquer les aidants dans l'identification des opportunités de généralisation

En planifiant systématiquement la généralisation, les professionnels s'assurent que les compétences de perception visuelle deviennent des outils fonctionnels qui améliorent la vie quotidienne de l'apprenant, plutôt que des compétences isolées démontrées uniquement lors de sessions d'enseignement structurées.

Connecter les compétences VP/MTS à l'apprentissage académique

Les compétences de perception visuelle constituent la base de nombreuses capacités académiques. Comprendre ces liens aide les professionnels à mettre l'accent sur les compétences les plus pertinentes pour la réussite éducative.



Lecture

- Discrimination des lettres/mots (Programmes 5, 6, 8)
- Suivi de gauche à droite (Programme 1)
- Correspondance symbole-signification (Programme 10)
- Attention visuelle au texte (Programme 3)



Mathématiques

- Reconnaissance des chiffres (Programmes 5, 6)
- Reconnaissance des motifs (Programme 15)
- Organisation spatiale (Programme 4)
- Regroupement et catégorisation (Programmes 7, 14)



Écriture

- Formation des lettres (Programme 11)
- Organisation spatiale sur papier (Programme 4)
- Coordination motrice fine (Programme 2)
- Intégration visuo-motrice (Programmes 11, 13)

En soulignant ces liens, les professionnels peuvent aider les éducateurs et les parents à comprendre l'importance des compétences de perception visuelle et à créer des interventions ciblées qui soutiennent des défis académiques spécifiques. Cette approche garantit que les programmes VP/MTS contribuent de manière significative au progrès éducatif.

Outils technologiques pour les programmes VP/MTS

Bien que les matériaux traditionnels restent essentiels, la technologie peut améliorer les programmes VP/MTS en offrant des opportunités de pratique supplémentaires et des formats attrayants.

Avantages de l'intégration technologique :

- Engagement accru grâce à des éléments interactifs
- Rétroaction immédiate sur la performance
- Présentation cohérente des stimuli
- Capacité de suivi automatique des progrès
- Options de personnalisation pour les besoins individuels
- Fonctionnalités d'accessibilité pour divers apprenants



Applications et logiciels

Jeux de discrimination visuelle, activités de reconnaissance de formes et puzzles numériques qui s'alignent sur les objectifs VP/MTS.

Tableaux blancs interactifs

Activités de groupe pour l'appariement, la classification et la complétion de motifs qui permettent une interaction physique avec le contenu numérique.

Réalité augmentée

Outils combinant des objets physiques avec des éléments numériques pour créer des défis de perception visuelle attrayants.

Outils de collecte de données

Systèmes numériques pour le suivi des progrès, la génération de rapports et l'analyse des modèles de performance.

Bien que la technologie offre des compléments précieux aux programmes VP/MTS, elle doit compléter, plutôt que remplacer, les expériences pratiques avec des matériaux physiques. Une approche équilibrée garantit que les élèves développent la gamme complète de compétences de perception visuelle nécessaires au fonctionnement dans le monde réel.

Collaboration avec les familles dans les programmes VP/MTS

La participation des familles améliore considérablement l'efficacité des programmes VP/MTS en offrant des opportunités de pratique supplémentaires et en favorisant la généralisation dans différents environnements.



Formation des parents

Fournir des démonstrations et une pratique guidée pour aider les parents à mettre en œuvre correctement les activités VP/MTS à la maison.



Matériel pour la maison

Créer des kits d'activités simples avec des instructions que les familles peuvent utiliser pour renforcer les compétences en perception visuelle.



Communication régulière

Établir des canaux cohérents pour partager les progrès, les défis et les stratégies entre le foyer et les environnements thérapeutiques.

Stratégies pour une collaboration efficace :

- Respecter les priorités familiales et les contextes culturels lors de la conception d'activités à domicile
- Commencer par des activités courtes et très structurées qui peuvent être facilement intégrées aux routines
- Fournir des guides visuels et des modèles vidéo des techniques
- Célébrer et reconnaître les efforts et les contributions de la famille
- Ajuster les attentes en fonction des capacités et des ressources familiales
- Créer des opportunités pour que les familles partagent leurs observations et leurs connaissances

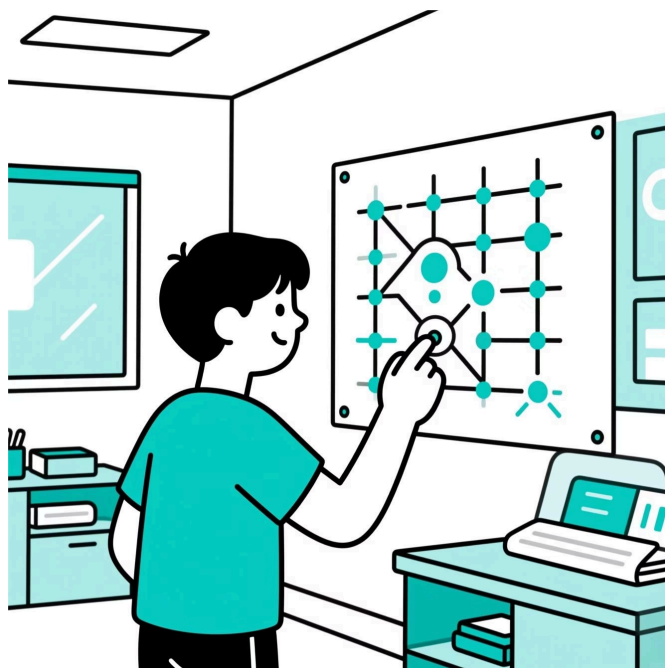
Lorsque les familles sont habilitées en tant que partenaires actifs dans les programmes VP/MTS, les élèves bénéficient d'un soutien constant dans tous les environnements, accélérant les progrès et améliorant l'application significative des compétences en perception visuelle.

Programmes VP/MTS pour Apprenants Plus Âgés

Bien que les programmes VP/MTS soient souvent associés à l'intervention précoce, ils peuvent être adaptés aux apprenants plus âgés qui continuent d'avoir besoin de soutien pour les compétences en perception visuelle.

Adaptations Adaptées à l'Âge :

- Utiliser des matériaux qui reflètent les intérêts et les expériences des apprenants plus âgés
- Relier explicitement les activités aux compétences académiques et professionnelles
- Incorporer la technologie et les outils numériques lorsque cela est possible
- Mettre l'accent sur l'autosurveillance et l'indépendance
- Créer des opportunités de collaboration entre pairs



Applications Académiques

Se concentrer sur les compétences en perception visuelle nécessaires pour la lecture, les mathématiques et les sciences avancées (interprétation de données, diagrammes, graphiques).

Pertinence Professionnelle

Relier les activités de perception visuelle aux compétences liées au travail, comme l'organisation de matériaux, le suivi d'instructions visuelles et le contrôle qualité.

Contexte des Compétences de Vie

Intégrer la pratique dans des activités fonctionnelles comme la cuisine (suivre des recettes visuelles), les achats (trouver des articles) et la navigation (utiliser des cartes).

En adaptant les programmes VP/MTS pour respecter la dignité et les intérêts des apprenants plus âgés, les professionnels peuvent aborder les défis persistants de perception visuelle tout en soutenant le développement de l'indépendance et des compétences adaptées à leur âge.

Combiner VP/MTS avec d'autres Approches d'Intervention

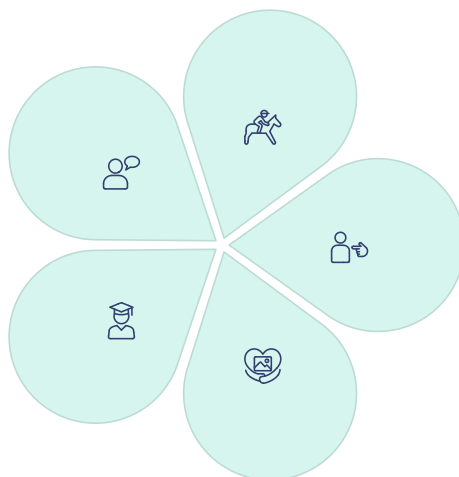
Les programmes VP/MTS sont plus efficaces lorsqu'ils sont intégrés à des approches d'intervention complémentaires qui ciblent des domaines de compétences connexes.

Thérapie du Langage

Combiner l'appariement visuel avec le développement du vocabulaire et la formation des concepts

Enseignement Académique

Aligner les activités de perception visuelle avec le contenu du programme et les objectifs d'apprentissage



Ergothérapie

Intégrer les activités de motricité fine et de traitement sensoriel aux tâches de perception visuelle

Interventions Comportementales

Appliquer des stratégies de renforcement cohérentes et une instruction systématique dans tous les domaines

Entraînement aux Compétences Sociales

Utiliser des supports visuels pour améliorer la compréhension des signaux et des interactions sociales

La planification collaborative entre différents spécialistes garantit que les programmes VP/MTS complètent d'autres interventions, créant une approche globale qui répond aux besoins de l'apprenant de manière holistique. Cette intégration maximise l'efficacité et favorise la généralisation entre les domaines de compétences.

Évaluation de la préparation aux programmes VP/MTS

Avant de mettre en œuvre des programmes VP/MTS, il est important d'évaluer si l'apprenant possède les compétences prérequis nécessaires au succès.

Compétence prérequis	Méthode d'évaluation	Exigence minimale
Attention visuelle de base	Observation de la réponse aux stimuli visuels	Regarde brièvement les objets présentés
Réponse au nom	Appel par le nom sur un ton neutre	Se tourne vers la voix au moins occasionnellement
Capacité à s'asseoir	Tâche structurée d'assise	Reste assis avec support pendant 1-2 minutes
Atteindre et saisir	Présentation d'objets motivants	Tente d'atteindre les objets désirés
Réponse au renforcement	Évaluation des préférences	Montre des préférences claires pour certains éléments/activités

Pré-enseignement

Si les prérequis sont partiellement présents, un pré-enseignement ciblé peut construire la base nécessaire.

Points d'entrée modifiés

Des adaptations aux programmes initiaux peuvent accommoder les apprenants ayant des compétences prérequis émergentes.

Réévaluation

La vérification régulière des compétences prérequis garantit que l'apprenant reste préparé aux exigences du programme actuel.

Une évaluation complète de la préparation aide à garantir que les apprenants commencent les programmes VP/MTS au niveau approprié, jetant les bases d'un développement de compétences réussi et d'expériences d'apprentissage positives.

Considérations Culturelles dans la Mise en Œuvre des Programmes VP/MTS

La sensibilité culturelle est essentielle pour une mise en œuvre efficace des programmes VP/MTS auprès de populations diverses.

Considérations Culturelles Clés :

- **Sélection des Matériaux** : Inclure des images culturellement diverses et représentatives dans les activités d'appariement
- **Objets Familiers** : Utiliser des éléments communs dans l'environnement culturel de l'apprenant
- **Langue** : Incorporer des termes clés dans la langue maternelle de l'apprenant lorsque cela est approprié
- **Pratiques Familiales** : Respecter les variations culturelles dans les styles de jeu, d'apprentissage et d'interaction
- **Renforcement** : Tenir compte des normes culturelles concernant les éloges et les récompenses
- **Attentes** : Comprendre les perspectives culturelles sur le développement et les objectifs d'apprentissage



Humilité Culturelle

Aborder les différences avec curiosité et respect, en reconnaissant la valeur des perspectives diverses.

Collaboration Familiale

Collaborer avec les familles pour s'assurer que les activités VP/MTS s'alignent avec les valeurs et les pratiques culturelles.

Apprentissage Continu

Élargir continuellement les connaissances culturelles et adapter les pratiques en fonction de nouvelles perceptions.

Une mise en œuvre culturellement sensible améliore la pertinence et l'efficacité des programmes VP/MTS, garantissant que tous les apprenants aient des opportunités équitables de développer des compétences de perception visuelle dans des contextes significatifs.

Fondements de la Recherche des Programmes VP/MTS

Les programmes VP/MTS sont basés sur des recherches établies dans de multiples disciplines, ce qui fournit une base solide pour une pratique fondée sur des preuves.

Psychologie du Développement

La recherche sur les séquences typiques du développement visuo-cognitif informe la progression du programme.

Science du Comportement

Les principes d'instruction systématique, de renforcement et de prise de décision basée sur les données guident la mise en œuvre.

Neurosciences Cognitives

La compréhension des voies neuronales impliquées dans le traitement visuel informe les approches d'intervention.

Principaux Résultats de Recherche Soutenant les Programmes VP/MTS :

- Les compétences de perception visuelle se développent selon une séquence généralement prévisible à travers les cultures.
- La pratique structurée avec un feedback systématique améliore les compétences de discrimination visuelle.
- Les compétences précoces de perception visuelle prédisent la réussite scolaire ultérieure en lecture et en mathématiques.
- L'instruction explicite en appariement visuel se transfère à une meilleure performance dans les tâches connexes.
- La plasticité neuronale permet une amélioration significative du traitement visuel grâce à une intervention ciblée.

La recherche continue affine notre compréhension du développement de la perception visuelle et des approches d'intervention efficaces, éclairant les mises à jour et les améliorations des programmes VP/MTS.

Orientations Futures dans l'Entraînement à la Perception Visuelle

À mesure que notre compréhension de la perception visuelle continue d'évoluer, plusieurs orientations prometteuses se dessinent pour le développement futur des programmes VP/MTS.



Intégration Technologique

Applications de réalité virtuelle et augmentée qui créent des environnements immersifs d'entraînement à la perception visuelle



Approches Personnalisées

Systèmes basés sur l'IA qui adaptent les activités de perception visuelle en fonction des schémas d'apprentissage individuels



Applications des Neurosciences

Interventions éclairées par une compréhension avancée des voies de traitement visuel dans le cerveau



Intégration Multidisciplinaire

Approches holistiques qui relient la perception visuelle à d'autres domaines du développement

À mesure que ces innovations se développent, les principes fondamentaux des programmes VP/MTS resteront pertinents : instruction systématique, évaluation minutieuse, approches individualisées et application significative des compétences. En combinant les pratiques établies avec les technologies émergentes et les connaissances issues de la recherche, l'entraînement à la perception visuelle continuera d'évoluer pour répondre aux besoins de divers apprenants.

L'avenir de l'entraînement à la perception visuelle réside dans l'intégration réfléchie de pratiques fondées sur des preuves avec des approches innovantes qui élargissent l'accès, améliorent l'engagement et optimisent les résultats pour tous les apprenants.